

# Výroční zpráva za rok 2022



*... pro město, ve kterém žijeme.*

# 1. Základní údaje o organizaci

Název:	Technické služby města Liberec, p.o.
Sídlo:	Erbenova 376/2, Liberec VIII – Dolní Hanychov, 460 08 Liberec
Identifikační číslo:	08881545
Právní forma:	příspěvková organizace
Datum vzniku:	1. ledna 2020
Spisová značka:	Pr 1165 vedená u Krajského soudu v Ústí nad Labem
Zřizovatel:	statutární město Liberec
Statutární orgán:	Ing. Peter Kračun – ředitel

## Předmět činnosti:

- správa místních komunikací a účelových komunikací ve vlastnictví zřizovatele včetně jejich součástí a příslušenství, a to ve smyslu zákona č. 13/1997 Sb., o pozemních komunikacích, a prováděcí vyhlášky č. 104/1997 Sb., a jejich výstavba a rekonstrukce,
- správa, úklid, údržba a zřizování veřejné zeleně,
- správa a provozování vodovodů a kanalizací ve vlastnictví zřizovatele,
- provoz a údržba veřejného osvětlení včetně oprav, výstavby a rekonstrukcí zařízení veřejného osvětlení, dopravní signalizace a slavnostního osvětlení, technického zabezpečení veřejných akcí pořádaných zřizovatelem a dalších způsobů provozu a údržby veřejného osvětlení.

## Doplňková činnost:

- ✓ poskytovat technické služby třetím osobám,
- ✓ zprostředkování obchodu a služeb,
- ✓ pronájem a půjčování věcí movitých,
- ✓ pronájem nebytových prostor, pozemků a staveb,
- ✓ reklamní činnost,
- ✓ podnikání v oblasti s nebezpečnými odpady,
- ✓ provádění staveb, jejich změn a odstraňování,
- ✓ montáž, opravy, revize a zkoušky elektrických zařízení,
- ✓ zámečnictví, nástrojářství,
- ✓ opravy silničních vozidel,
- ✓ silniční motorová doprava nákladní provozována vozidly nebo jízdními soupravami o největší povolené hmotnosti
  - přesahující 3,5 tuny, jsou-li určeny k přepravě zvířat nebo věcí,
  - nepřesahující 3,5 tuny, jsou-li určeny k přepravě zvířat nebo věcí.

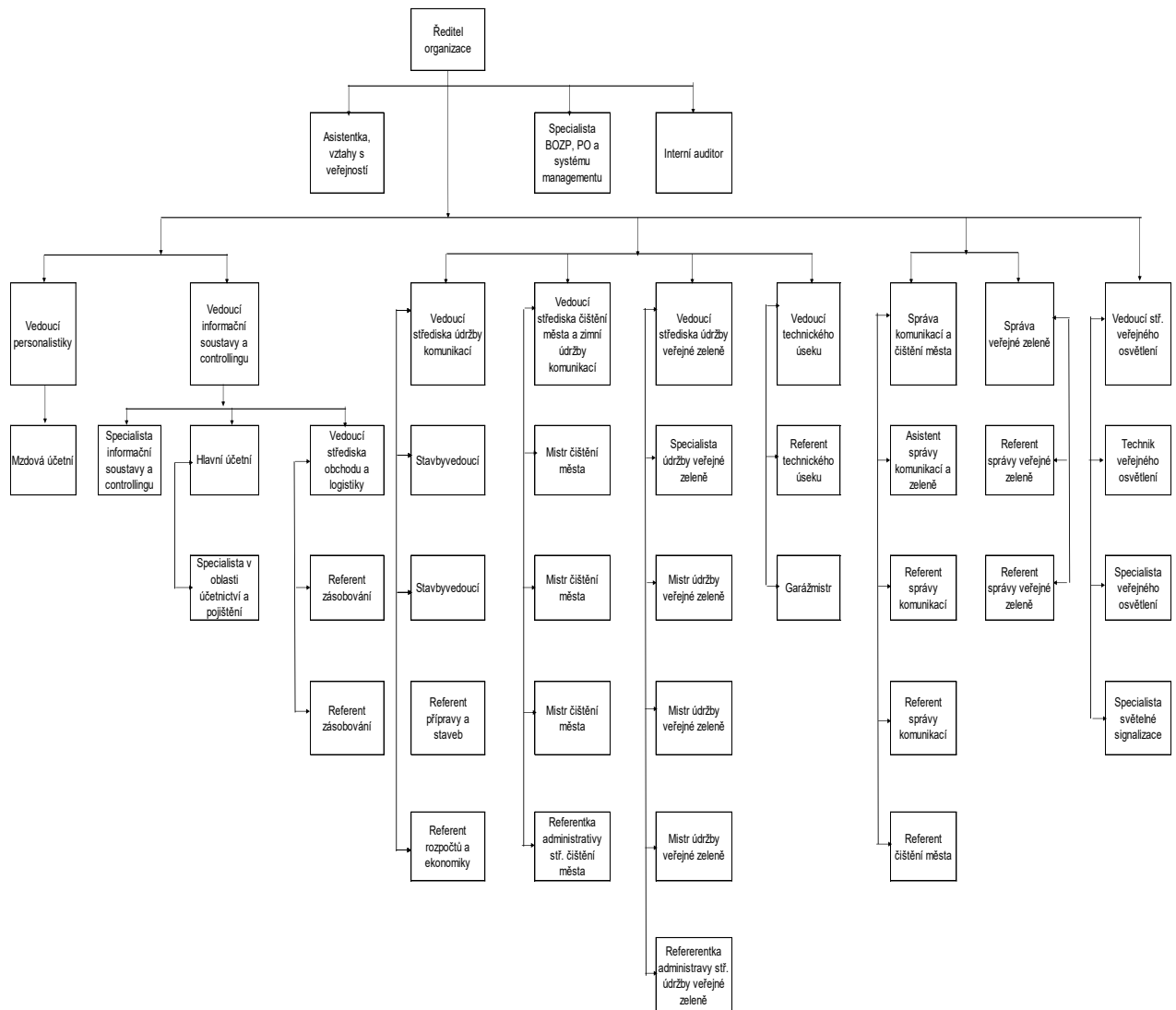
## 2. Organizační struktura

Technické služby města Liberec, příspěvková organizace (dále jen TSML,p.o.) byly založeny usnesením č. 372/2019 v návaznosti na usnesení Zastupitelstva města Liberec č. 301/2019, kterým byla schválena transformace společnosti Technické služby města Liberce, a. s. na příspěvkovou organizaci.

Proces řízení organizace probíhá ve dvou úrovních:

- statutární orgán – ředitel organizace,
- vedoucí středisek a oddělení.

Organizační struktura TSML p.o. - 31.12.2022



### **3. Aktivity v oblasti ochrany životního prostředí a pracovně právních vztazích**

TSML,p.o. si uvědomují, že svojí činností ovlivňují životní prostředí. Všichni zaměstnanci organizace jsou si vědomi odpovědnosti vůči svému jednání a jeho vlivu na okolí.

Cesta k uplatňování této odpovědnosti je stanovena, v rámci zavedeného systému environmentálního managementu dle ČSN EN ISO 14001:2016, Politikou ochrany životního prostředí, kterou je deklarována snaha organizace o trvale šetrné chování k životnímu prostředí a k vytváření podmínek pro jeho neustálé zlepšování.

Organizace má zpracovaný registr environmentálních aspektů, který je průběžně aktualizován a vyhodnocován.

Prováděním interních auditů je uskutečňována kontrolní činnost a zjišťováno dodržování vymezených zásad při všech činnostech organizace.

Formou výcviku a vzdělávání organizace neustále zvyšuje a prohlubuje povědomí mezi svými zaměstnanci v oblasti životního prostředí. Výcvik a vzdělávání zaměstnanců jsou chápány jako jedna z cest vedoucích k minimalizaci rizik spojených s ohrožením životního prostředí, zvyšuje odbornost zaměstnanců a snižuje riziko mimořádných událostí.

Organizace má vypracovaný postup a provádí pravidelné monitorování a měření vybraných ukazatelů životního prostředí. Mezi hlavní sledované údaje patří spotřeba energií, vody, pohonných hmot a nakládání s odpady. Monitorované a měřené ukazatele jsou vyhodnocovány.

Organizace snižuje rizikovost jednotlivých činností kvalitní přípravou, pravidelným opakovaným proškolením zaměstnanců na všech stupních řízení, vyhledáváním potencionálních rizik a jejich minimalizaci používáním adekvátních osobních ochranných pracovních prostředků, efektivním nakládáním s odpady a snižováním podílu nebezpečných odpadů, pravidelnými kontrolami zaměřenými na dodržování stanovených postupů a zásad.

Investiční záměry organizace posuzuje před konečným rozhodnutím o jejich realizaci z hlediska jejich vlivu na životní prostředí a snaží se o to, aby dopad na životní prostředí byl co nejmenší.

Pro další snižování zátěže životního prostředí je ve stanovených intervalech a termínech zajišťována kontrola vozidel a mechanismů s cílem minimalizovat škodlivé emise do ovzduší, omezovat hluk na přijatelnou míru, zamezovat úkapům provozních kapalin, zejména ropných látek.

Pracovně právní vztahy ve společnosti fungují v souladu se zákonem č. 262/2006 Sb., zákoník práce v platném znění.

K 31. 12. 2022 v TSML,p.o. činil celkový počet zaměstnanců 168, z tohoto počtu je zaměstnáno v organizaci 28 žen a 140 mužů.

V oblasti vzdělávání zaměstnanců se organizace zaměřuje na prohlubování profesních znalostí a dovedností zaměstnanců všech kategorií. Cílem je udržet požadované kvalifikace nutné pro výkon potřebných profesí.

Řízení zaměstnanců je uplatňováno prostřednictvím stanovených cílů. Pravidelnou součástí práce s lidmi jsou hodnotící rozhovory. Rozhovory se svými nadřizenými absolvují všichni zaměstnanci organizace.

Organizace plní zákonnou povinnost zaměstnávání stanoveného podílu osob se zdravotním postižením a to vlastním zaměstnáváním těchto osob, navíc odebírá výrobky a služby od firem, které zaměstnávají více než 50 % osob se zdravotním postižením.

## 4. Doplnující údaje k Rozvaze a k Výkazu zisku a ztráty

### 4.1 Zaměstnanci organizace, osobní náklady

Sledované účetní období k 31. 12. 2022

Název položky	Zaměstnanci celkem	Ženy	Muži
Průměrný počet zaměstnanců	168	28	140
z toho: THP pracovníci	39	21	18
D pracovníci	129	7	122

Osobní náklady k 31. 12. 2022

<b>Mzdové náklady v Kč</b>	<b>73 667 545,00</b>
z toho: THP pracovníci	23 546 143,00
D pracovníci	50 121 402,00
<b>Náklady na sociální zabezpečení a zdravotní pojištění v Kč</b>	<b>24 533 957,00</b>
z toho: THP pracovníci	7 875 851,00
D pracovníci	16 658 106,00
<b>Ostatní sociální náklady v Kč</b>	<b>4 243 107,00</b>

## 4.2 Dlouhodobý hmotný a nehmotný majetek

Sledované účetní období k 31. 12. 2022

Druh majetku	Číselné označení syntetického účtu	Konečný stav k 31. 12. 2022
<i>majetek svěřený SML + majetek vlastní</i>		
DI. nehmotný majetek	013	3 793 399,45
DI. drobný nehmotný majetek	018	5 197,60
DI. ostatní nehmotný majetek	019	120 000,00
Budovy, haly, stavby	021	1 387 057 348,86
Samostatné movité věci (DHM)	022	227 836 148,34
DI. drobný hmotný majetek	028	2 530 085,15
Pozemky	031	164 311 108,47
DI. hmotný majetek - pořízený	042	4 822 375,68
Jiný drobný nehmotný majetek	901	2 434,29
Jiný drobný hmotný majetek	902	122 718,65

## 5. Investice

### 5.1 Investiční úvěry

Sledované účetní období k 31. 12. 2022

Účel úvěru	Výše hodnoty úvěru	Vyčerpaná částka	Poslední plánovaná splátka jistiny	Zůstatek jistiny úvěru v Kč k 31. 12. 2022
Investiční úvěr silniční fréza Wirtgen	8 365 000,00	8 365 000,00	15. 03. 2023	441 782,04
Investiční úvěr podvozek Man, cisternová nástavba, sklápěcí korba	4 099 000,00	4 099 000,00	15. 06. 2023	431 636,25
Investiční úvěr vozidlo Mitsubishi Fabok	2 758 000,00	2 758 000,00	15. 08. 2023	390 324,25
Investiční úvěr podvozek Iveco Eurocargo	1 516 000,00	1 516 000,00	15. 11. 2023	294 380,17
Investiční úvěr stroj CAT	1 449 000,00	1 449 000,00	15. 02. 2024	358 160,07
Investiční úvěr vozidlo Man vč. cister. nást.	4 622 000,00	4 622 000,00	15. 03. 2024	1 222 704,65
<b>Celkem</b>				<b>3 138 987,43</b>

## 5.2 Pořízené investice

Sledované účetní období k 31. 12. 2022 - pořizovací ceny jsou uvedeny bez DPH

▪ Nákladní vozidlo IVECO valník		829 643,10 Kč
▪ Vysavač Glutton Electric 2411		549 379,22 Kč
▪ Sekačka samojízdná GF Turbo		1 145 512,80 Kč
▪ Termo kontejner ABT 6800 Bagela		414 940,24 Kč
▪ Mulčovací sekací zařízení FERRARI 165 CM		126 998,30 Kč
▪ Cepové sekací zařízení FERRARI 150 CM		148 628,37 Kč
▪ Kartáčové čistící zařízení		191 896,10 Kč
▪ Malotraktor KIOTI CX 2510 s kabinou	8 ks á	664 664,00 Kč
▪ Radlice sněhová PaL 150 Kč	8 ks á	44 152,68 Kč
▪ Nástavba posypová – válečkový sypač Kč	8 ks á	97 325,80 Kč
▪ Nákladní vozidlo Peugeot Boxer sklápěč		1 145 834,24 Kč
▪ Nákladní vozidlo Peugeot Boxer sklápěč		1 017 885,44 Kč

## 6. Používané účetní metody, obecné účetní zásady

Účetnictví TSML,p.o. je vedeno a účetní závěrka byla sestavena v souladu se zákonem č. 563/1991 Sb., o účetnictví v platném znění včetně požadavků na jeho průkaznost, rozsah a způsob zveřejňování informací z účetnictví a podmínky předávání účetních záznamů pro potřeby státu.

Hospodaření organizace se řídí obecně závaznými právními předpisy, zejména zákonem č. 250/2000 Sb., o rozpočtových pravidlech územních rozpočtů, vyhláškou č. 410/2009 Sb., kterou se provádějí některá ustanovení zákona o účetnictví.

Účetnictví respektuje obecné účetní zásady, zásadu účtování ve věcné a časové souvislosti, zásadu opatrnosti.

### 6.1 Zásoby

Účtování zásob (evidence) je prováděna metodou A, tzn., že v průběhu účetního období se vyhotovují účetní příjemky a výdejky vč. účtování pořizovací ceny, která se účtuje přes účty 111xxx – pořízení materiálu a 131xxx – pořízení zboží.

Výdej zásob ze skladu je účtován cenami zjištěnými aritmetickým průměrem.

Oceňování zásob je prováděno ve skutečných pořizovacích cenách zahrnujících

- cenu pořízení,
- vedlejší pořizovací náklady (dopravné, poštovné, pojistné, clo).

## **6.2 Pohledávky**

Pohledávky jsou při vzniku oceňovány jmenovitou hodnotou, následně sníženou o příslušné opravné položky k nedobytným a pochybným částkám.

## **6.3 Závazky**

Závazky (dluhy) z obchodních vztahů jsou zaúčtovány ve jmenovité hodnotě. TSML,p.o. neevidují k 31. 12. 2022 závazky (dluhy) po lhůtě splatnosti.

## **6.4 Dlouhodobý majetek**

TSML,p.o., jako nástupnická organizace zaniklé společnosti TSML a.s. k 1. 7. 2020, pokračuje v odpisování dlouhodobého majetku tak, jak bylo odpisováno v zaniklé společnosti TSML a.s., respektive v SML (svěřený majetek TSML,p.o. k 1. 7. 2020) a v souladu s platnou legislativou viz výše a ČSÚ 708 – Odpisování dlouhodobého majetku.

Pro účely výpočtu daňových odpisů je použita lineární metoda.



## 7. Výnosy

Výnosy z činnosti a transferů k 31. 12. 2022

Popis	Sledované období v Kč k 31. 12. 2022		
	Celkem	Hlavní činnost	Hospodářská činnost
<b>Výnosy z činnosti</b> z toho:	<b>37 864 46 1,99</b>	<b>2 246 867,36</b>	<b>35 617 594,63</b>
výnosy z prodeje služeb	29 256 752,91	408,12	29 256 344,79
výnosy z pronájmu	1 163 261,25	0,00	1 163 261,25
výnosy z prodeje materiálu	733 904,36	-21 294,00	755 198,36
ostatní výnosy z činnosti	1 634 598,28	1 158 964,43	475 633,85
z toho: <i>náhrady škod</i>	<i>1 241 555,00</i>	<i>1 104 983,95</i>	<i>136 571,05</i>
<b>Výnosy z transferů</b>	<b>261 255 853,46</b>	<b>261 255 853,46</b>	<b>0,00</b>

## 8. Výsledek hospodaření

Dosažený výsledek hospodaření TSML,p.o., za účetní období 1. ledna 2022 až 31. prosince 2022, činí: **20 618 221,27 Kč**

Kromě hlavní činnosti konané pro zřizovatele je již tradičně součástí našich aktivit i tzv. vedlejší činnost. V roce 2022 dosáhl obrat v rámci externích zakázek 30,245mil. Kč, z čehož byly zhruba 2/3 v rámci zakázky pro ŘSD. Tato činnost je postupně utlumována a po vypršení kontraktu s ŘSD bude tato činnost dosahovat v rámci obratu celé firmy pouze jednotek procent. Vedlejší činnost je prováděna především v nočních hodinách a nemá významnější dopad na hlavní činnost, kterou je péče o svěřený majetek města. Jejím přínosem je, kromě zisku, i vytěžování pracovníků během hluchých míst v průběhu sezóny. Do budoucna nepředpokládáme obnovené smlouvy s ŘSD a budeme provádět pouze jednotlivé úkony na základě objednávek. Toto je dáno především změnou situace na trhu i faktem, že očekáváme odchod většího počtu zaměstnanců do důchodu.

## SPECIFICKÉ UKAZATELE

### 1.1 Obecné shrnutí

Rok 2022 byl druhým uceleným rokem nově vzniklé příspěvkové organizace a lze jej hodnotit jako úspěšný hned z několika hledisek. Konkrétně je nutné vyzdvihnout tyto úspěchy:

- Středisko veřejného osvětlení a světelné signalizace i přes problémy spojené se skutečností, že tržní cena elektrikáře je vysoko nad možnostmi příspěvkové organizace dokázalo naplnit stav a v současné době je prakticky soběstačné.

- Společnými silami s Libereckou IS, a.s. byl vytvořen pracovní pasport pro správce komunikací, který zjednodušuje přehled a organizaci práce a stal se každodenním nástrojem v rukou správců komunikací
- Uklidnila se situace a většinový odpor zaměstnanců k příspěvkové organizaci a stav zaměstnanců se stabilizoval. Nicméně je jasné, že se během pár let budeme potýkat s generačním problémem, neboť je průměrný věk zaměstnanců velmi vysoký a mladí lidé v městských službách nechtějí pracovat. Navíc se potýkáme s tím, že nedokážeme zaplatit specializované profese, což přináší problémy hlavně u servisu našich zařízení. Chybějí nám automechanici a autoelektrikáři a i udržet elektrikáře, řidiče nebo strojníky je velký problém.
- Další ucelený rok potvrdil správnost svěření správy komunikací a zeleně do rukou Technických služeb, protože je tak snadnější organizovat práci v průběhu roku, což přispělo k vyšší efektivitě práce a bylo uděláno více práce zejména v oblasti péče o zeleň.
- Díky mimořádnému příspěvku na souvislé opravy komunikací bylo opraveno několik ulic, což jistě potěšilo tamní obyvatele a v tomto trendu jsme pokračovali i v roce 2022. Tento krok opět přispěl k lepší organizaci práce a lepšímu plánování a díky tomu i rychlejšímu odstraňování závad na komunikacích.
- Rok 2022 přinesl i několik kalamitních situací způsobených přívalovými dešti a vichřicemi a i díky enormnímu nasazení i během víkendů se nám škody podařilo eliminovat.
- Od července 2021 zasíláme každý týden vedení města plán práce za všechna střediska, aby mohla být naše činnost kontrolována. Tyto informace jsou uvedeny na webu TSML a jsou aktualizovány každé pondělí

## 1.2 Údržba komunikací

*Ilustrační snímek: Oprava litých chodníků na sídlišti Dobiášova*



Ilustrační foto: Nová technika s posádkou



Pro ilustraci uvádíme tabulku akcí nad 500 tis. Kč

ZADÁNÍ	LOKACE	CELKOVÉ NÁKLADY
Sdružená oprava ulice	Na Vyhlídce	5 671 620,96
Souvislá údržba - II. etapa	ul. Kašparova	5 258 040,27
dosypání překopů a žádost správy veř.majetku	Františkovská	3 487 340,57
Oprava komunikace výstavbě vodovodního řádu a přípojek. ABJ v celé šíři kom. + osazení obrub a opěrné zdi.; ulice / upřesnění lokality:	Nezamyslova	3 336 682,01
Oprava zničeného povrchu	Slunečná, Vnitroblok	3 280 157,66
upřesnění úkolu: Prosím o pokládku živice (náhrada za litý asfalt) a sadových obrubníků. ; ulice / upřesnění lokality:	Broumovská	2 495 414,75
Souvislá údržba ulice Kaplického	Kaplického	2 129 903,57
Provizorní oprava překopů po realizaci inženýrských sítí v ul. Františkovská a okolí	Františkovská	1 906 054,83

vyfrézování komunikace v ulici Ampérova před FCC a položení AB. cca 15m;	Ampérova	1 868 231,98
Souvislá údržba	Selská	1 686 792,23
oprava podest schodiště + stupnic od ul. U Opatrovny k ul. Dr. Milady Horákové + oprava uhnílého zábradlí. ;	U Opatrovny, U Opatrovny x Milady Horákové	1 633 997,93
oprava s výřezem;	Dobiášova	1 482 319,03
Provizorní oprava překopů po realizaci inženýrských sítí v ul. Šlikova a ul. Tylova	Šlikova	1 421 075,58
Lokální opravy dlažeb, chodníků a drobné stavební práce;	nám. Dr. E. Beneše	1 297 715,11
Oprava překopů po realizaci vodovodních přípojek v ul. Volgogradská - dle rozhodnutí RM	Volgogradská	1 180 581,01
Frézou promíchat původní povrch, zhutnit a položit ABJ cca 26 tun.	Hostivítova	1 063 830,02
Vyfrézování, oprava výtluků.	Olbrachtova	1 032 364,40
oprava povrchu v celé křižovatce	Na Okruhu	1 013 912,33
oprava komunikace recyklátem. Nejprve odstranit (strhnout) přebytečnou zeminu uprostřed vozovky a následně srovnat výtluky recyklátem.	Smrková	996 853,99
oprava schodiště + obetonovat sloupky zábradlí. Původní schodnice vybourat a po uvážení opravit novými schodnicemi nebo vylít přes bednění betonem:	Jabloňová	978 117,49
Opravy po kalamitě Srpen 2022;	nám. Dr. E. Beneše	975 318,49
Oprava komunikace (mnoho výtluků po celé délce)	Bezová	823 649,33
Oprava komunikace a přilehlého chodníku.	Na Bojišti	794 945,42
oprava výtluků	Oldřichova + Na Humnech	783 728,74
Souvislá údržba -	Hostivítova	598 630,37
oprava komunikace - vše s výřezem.	Tržní nám.	576 325,10

*Ilustrační foto: Pokládka nového povrchu*



### **1.3 Čištění města a zimní údržba**

Za čistotu ve městě zodpovídá středisko 040, které prošlo po transformaci významnou změnou, neboť byl jmenován nový vedoucí a krátce před transformací i nový mistr a další mistr byl jmenován v průběhu roku 2022. Všichni se velmi osvědčili a vytvořili velmi dobře fungující tým, který zvládl nejen úklid města, ale i zimní údržbu navzdory horšícímu se stavu stárnoucí techniky a nedostatku náhradních dílů, což je celoevropský problém. Obecně lze říct, že středisko 040 je velmi dobře organizováno a přispívá k tomu, že je Liberec relativně čisté město. Nešvarem zůstává, že naši spoluobčané nemají základní hygienické návyky a zahazují nedopalky a komunální odpad přímo na zem, což pro nás znamená věčný boj s větrnými mlýny. Pomohl i nákup nového vysavače a posílení úklidu středu města odpolední směnou.

Středisko 040 zaměstnávalo 41 kmenových zaměstnanců, kteří zajišťují čištění města a v zimním období údržbu vozovek I. a II. třídy, parkovišť, schodišť a vybrané části chodníků. Zimní údržba probíhá podle operačního plánu schváleného RM a zpráva o zimní údržbě je přílohou této zprávy.

Obsluha celé ZÚ je rozdělena do dvou dispečinků, kdy dispečink č. 1 má nonstop provoz a dispečink č. 2 od 3 do 20 hodin denně.

Celkově ošetřujeme v I., II. a III. třídě vozovky v délce 408 km chodníky ve 170 km. Parkoviště a veřejná prostranství činí celkem 77 tis. m<sup>2</sup>. Podrobnější informace jsou v Hodnocení ZÚ 21/22, které je přílohou tohoto dokumentu.

**Pravidelné letní činnosti: všechny práce jsou zadány buď Operačním plánem, nebo zadáním od správců, případně na aktuální oprávněné podněty občanů.**

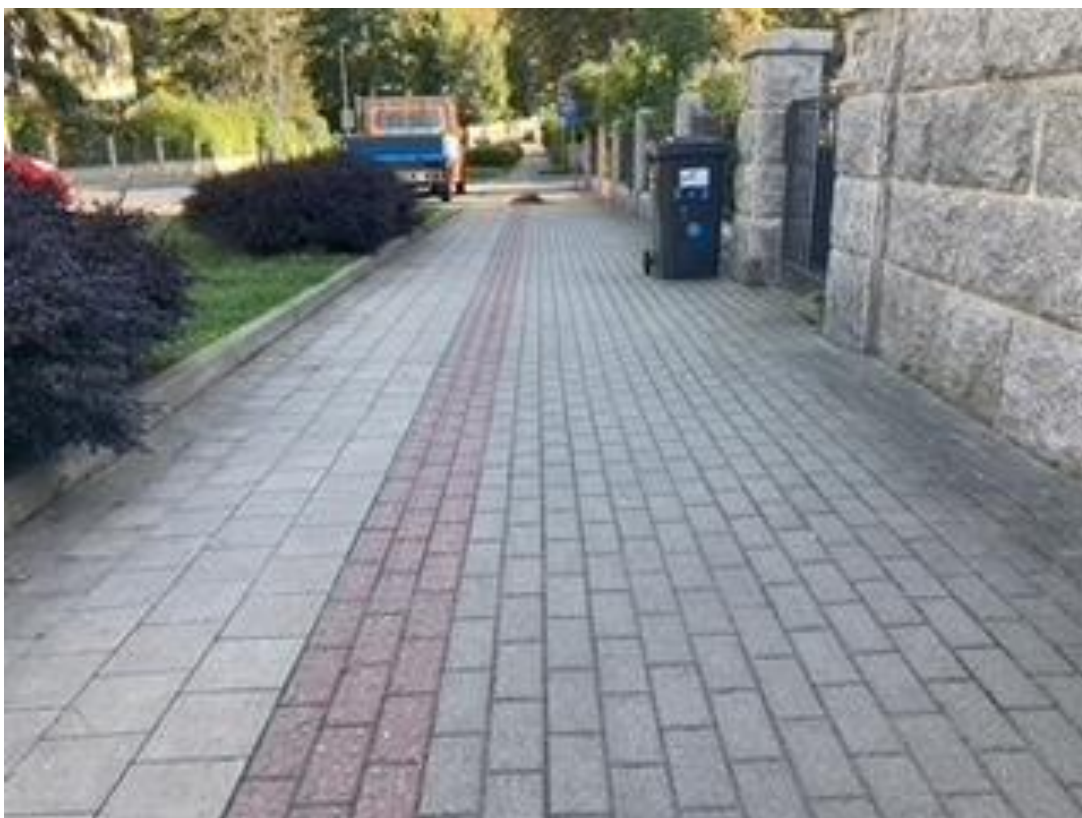
Opakované strojní metení vozovek je rozděleno do tří kategorií, dle důležitosti a každá kategorie do jednotlivých programů. Celkem takto ošetřujeme 17 programů s plošnou výměrou 1.466tis. m<sup>2</sup>. V roce 2023 plánujeme vysoutěžit nový typ zametacího stroje bez sání, který umožní lepší úklid v ulicích s žulovou dlažbou.

Stejně se opakovaně strojně metou chodníky a veřejná prostranství, ve 14 programech ve dvou kategoriích, celkem 91 běžných km.

Na tyto činnosti navazuje také strojní metení ostrůvků a kruhových objezdů.

Další, nejúčinnější, technologie čištění města je mytí tlakovou vodou. Mytí je rozděleno po týdnech od května do konce září a celkem se umyje 718 tis. m<sup>2</sup>.

Zajišťujeme samozřejmě i ruční úklid a ruční šintování (šintování je likvidace náletového plevelu z chodníků a prostranství). Tyto činnosti jsme dovybavili již v roce 2021 drobnou mechanizací, fukary a šintovacími stroji, takže produktivita výrazně stoupla – viz foto.



Ruční sběr komunálního odpadu provádíme na 9 programech, dělíme se o plochy města s KPL. S touto prací probíhá i sběr psích exkrementů a nedopalků v předepsané četnosti.

Šintování se provádí na základě zadání správců, dle aktuální potřeby

Nežádoucí plevel se ošetřuje i chemicky a to na plochách až 80 tis. m<sup>2</sup>.

Další velká kapitola naší práce je čištění kanalizačních vpustí. Těch je v Liberci celkem 5 746 ks a na každou se během sezony dostane. Na ty problémové samozřejmě i několikrát. Současně se čistí i akodreny a štěrbínové žlaby.

Pod naše středisko spadá i výsyp odpadkových košů, ale toto je zajištěno dodavatelsky u FCC Liberec s.r.o..

Rok 2022, stejně tak jako rok 2021, byl ve znamení návratu k normálnímu klimatu, což znamenalo, v porovnání s předchozími suchými roky, také zvýšené nároky na seč, úklid listí a v zimě zvýšené náklady na zimní údržbu hlavně z důvodu prudkého střídání plusových a minusových teplot během dne a noci.

## 1.4 Městská zeleň

O městskou zeleň pečuje středisko 050, které bylo asi nejméně zasaženo transformací na p.o. Naopak se zde ukázalo, jakou výhodou je činnost správců pod hlavičkou TSML, protože se podařilo vyčistit zanedbané parky a další místa, na kterých se v minulých letech šetřilo. Středisko zaměstnává cca 42 zaměstnanců a mimo pravidelné údržby zeleně zajišťuje arboristickou činnost, opravy mobiliáře, pitek a fontán a je vybaveno vlastní dílnou na opravy drobné mechanizace.

V roce 2022 se středisko 050 staralo o 162,5ha travníkových ploch rozdělených do 4 intenzivních tříd.

- IT1 – parky – počet opakování 6-10 - 20,3 ha
- IT2 – sídlištní zeleň – počet opakování 3 – 114,8 ha
- IT3 – ostatní zeleň – počet opakování 2 se sběrem – 19,5 ha
- IT4 – ostatní zeleň – počet opakování 2 bez sběru – 7,9 ha

Kromě výše uvedeného má středisko zeleně na starosti péči o 13ha příulíček, odstraňování náletových dřevin v lesoparcích a ostatních plochách (9,9ha), ale zaměstnankyně tohoto střediska plely 2644m<sup>2</sup> trvalkových a 1305m<sup>2</sup> růžových záhonů a 10,6ha keřových skupiny a to v 6-8 opakováních. Dále tvarujeme pravidelně 5,6ha živých plotů (2x ročně).

Péče o zeleň se neobejde bez zálivky, která se provádí v závislosti na počasí. Kromě cisteren používáme také zalévací vaky, a to zejména u nových výsadeb.

V souvislosti se zásahy na dřevinách byla prováděna především běžná údržba spočívající v odstraňování náletů/realizace řezů dřevin za účelem zajištění průjezdných profilů komunikací a výhledů do křižovatek, dále ořez zeleně kolem svislého dopravního značení či redukce dřevin v kolizi se stavbami. Celoročně byly odstraňovány suché či nebezpečné stromy, v srpnu jsme se podíleli odstraňování následků vichřice.

Na jaře a na podzim byla jako každý rok realizována náhradní výsadba za pokácené dřeviny a výměna uhynulých dřívě vysazených dřevin. Na jaře bylo vysazeno 41 stromů a 50keřů, na podzim 41 stromů a 108 keřů včetně růží.



Nad rámec běžně prováděných činností jsme se mj. podíleli na realizaci projektů vzešlých z prvního ročníku participativního rozpočtu, konkrétně revitalizace Broumovského náměstíčka.

*Ilustrační foto: Práce v jednom z libereckých parků:*

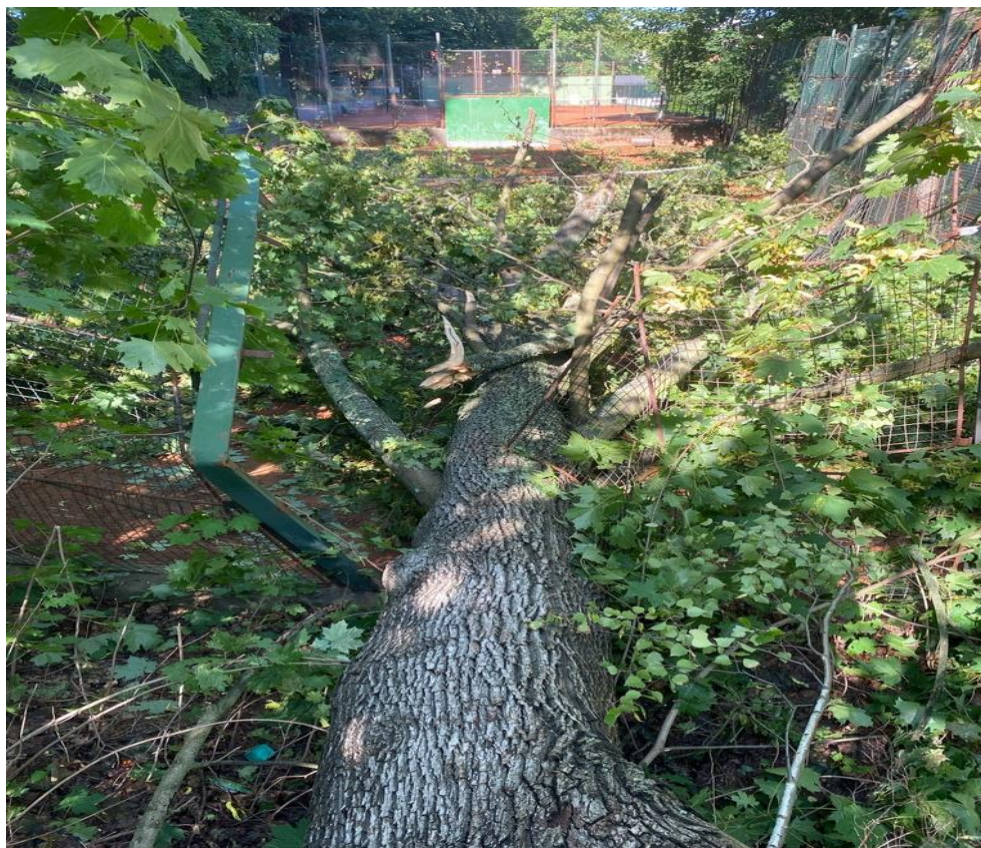


## 1.5 Správa komunikací a zeleně

Od 1. 7. 2020 byla pod TSML převedena správa komunikací a zeleně a noví správci se velmi rychle zorientovali a osvědčili se jak v rámci svých povinností správců, tak i při držení služeb na zimním dispečinku. Cílem pro rok 2021 bylo vytvoření interaktivního pasportu komunikací, který by měl usnadnit jak práci správců, tak spolupráci s jednotlivými středisky a také by měl usnadnit kontrolu práce TSML, což bylo dokončeno za pomoci Liberecké IS a do konce roku 2022 byl pasport naplněn daty.

Kromě výše uvedených činností jsme se snažili informovat pravidelně veřejnost přes sociální sítě, internet, RTM a RCL o všech podstatných akcích, ale snaha byla i vysvětlit, proč se více péči věnovalo zeleni či proč bylo nutné pokácet více stromů, než v předchozích letech. Zejména kácení se stalo citlivým tématem, ale bohužel má sucho, které v minulých letech předcházelo, ničivý dopad na stromy a k tomu se přidali škůdci, jako jsou kůrovec (smrky a buky), mšice smrková (stříbrné smrky). Proto bylo nutné uhynulé stromy vykácet a u stříbrných smrků vyčkáváme, zda napadení přežijí, protože se jedná pouze o vadu estetickou.

*Ilustrační foto: Pád stromu po vichřici na Perštýně*



## **1.6 Servis veřejného osvětlení a světelné signalizace**

Jak bylo uvedeno výše, počáteční problémy s nedostatkem kvalifikovaných pracovníků se podařilo překonat a situace na středisku se stabilizovala. V úzké spolupráci se správci VO bylo opraveno a obnoveno:

Středisko VO za uplynulé období roku 2022 provedlo v rámci oprav a obnovy výměnu 54ks stožárů veřejného osvětlení, 2ks historických svítidel, osazení a zapojení nového pilíře – rozvaděče včetně kabeláže, výměnu 10ks osvětlovacích sloupků, 1ks zemního svítidla do průchodu. Současně provedlo výměnu starých svítidel za nová v počtu 27 ks, v souladu s plánem obnovy

Denní činností je odstraňování poruch na zařízení VO a SSZ, tj. výměna zdrojů svítidel, zapalovačů a jistících prvků, odstraňování kabelových poruch (zaměřování a identifikace poruch, které provádíme i pro externí žadatele, výkopy, spojování a pokládka nových kabelů). Pro představu uvádím počet oprav na zařízení VO 2622 za rok 2022 a dtto na zařízení SSZ v počtu 177

Dále toto středisko zajišťuje provádění preventivních periodických kontrol celých ulic, kterých bylo za rok 2022 celkem 25, včetně nočních kontrol. Nedílnou součástí je odstraňování zjištěných závad.

Současně se průběžně podílí na zajišťování různých akcí typu Benátská noc, pro Agenturu regionálního rozvoje, Naivní divadlo Liberec, vánoční osvětlení, apod.

## Závěr

Poděkování patří orgánům města, které umožnily příspěvkem na chod TSML jejich fungování, dále všem zaměstnancům za jejich práci i za nepříznivého počasí, ale i všem kolegům, kteří se spolupodíleli na vytvoření této výroční zprávy.



Ing. Peter Kračun

ředitel